

#### 4. ಬ್ಯಾಕ್ಟೀರಿಯಾದಿಂದ ಉಂಟಾಗುವ ಬೆಂಕಿ ರೋಗ



**ಲಕ್ಷಣಗಳು:** ಎಲೆಯ ಕೆಳಭಾಗದಲ್ಲಿ ಹಾಗೂ ಚಿಗುರುಗಳ ತುದಿಯಲ್ಲಿ ಹಲವಾರು ಕಪ್ಪಾದ ಕಂದು ಬಣ್ಣದ ನೀರು ತಗುಲಿದಂತೆ ಕಾಣುವ ಕಲೆಗಳು ಕಾಣಿಸಿಕೊಳ್ಳುತ್ತವೆ. ನಂತರ ಎಲೆಗಳು ಹಳದಿ ಬಣ್ಣಕ್ಕೆ ತಿರುಗಿ ಉದುರುತ್ತವೆ.

**ಕಂಡುಬರುವ ಕಾಲ:** ಮಳೆಗಾಲ ಮತ್ತು ಚಳಿಗಾಲದಲ್ಲಿ ಹೆಚ್ಚು.

**ನಿಯಂತ್ರಣ:** ಶೇಕಡಾ 0.01 ಸ್ಟ್ರೆಪ್ಟೋಮೈಸಿನ್ ಅಥವಾ ಶೇಕಡಾ 0.2 ಡೈಥೇನ್ ಎಂ 45 ಅಥವಾ ಇಂಡೋಫಿಲ್ ಎಂ 45 ಸಿಂಪಡಿಸಿ.

**ಸುರಕ್ಷತಾ ಅವಧಿ:** 10 ದಿನಗಳು

#### 5. ತಿಲೀಂದ್ರದಿಂದ ಉಂಟಾಗುವ ಬೆಂಕಿ ರೋಗ



**ಲಕ್ಷಣಗಳು:** ಎಲೆಗಳು ತುದಿ ಅಥವಾ ಅಂಚಿನ ಕಡೆಯಿಂದ ಹಳದಿ ಅಥವಾ ಕಪ್ಪು ಬಣ್ಣಕ್ಕೆ ತಿರುಗುತ್ತವೆ. ತೀವ್ರತೆ ಹೆಚ್ಚಾದಾಗ ಎಲೆಗಳು ಹಳದಿ ಬಣ್ಣಕ್ಕೆ ತಿರುಗಿ ಅಕಾಲಿಕವಾಗಿ ಉದುರುತ್ತವೆ.

**ಕಂಡುಬರುವ ಕಾಲ:** ಬೇಸಿಗೆ ಮತ್ತು ಮಳೆಗಾಲ:

**ನಿಯಂತ್ರಣ:** ಶೇಕಡಾ 0.2 ಡೈಥೇನ್ ಎಂ 45 ಅಥವಾ ಇಂಡೋಫಿಲ್ ಎಂ 45 ಸಿಂಪಡಿಸಿ.

**ಸುರಕ್ಷತಾ ಅವಧಿ:** 10 ದಿನಗಳು

#### ಹೆಚ್ಚಿನ ಮಾಹಿತಿಗಾಗಿ ಸಂಪರ್ಕಿಸಿ:

ನಿರ್ದೇಶಕರು

ಕೇಂದ್ರ ರೇಷ್ಮೆ ಸಂಶೋಧನೆ ಮತ್ತು ತರಬೇತಿ ಸಂಸ್ಥೆ

ಕೇಂದ್ರ ರೇಷ್ಮೆ ಮಂಡಳಿ, ಜವಳಿ ಸಚಿವಾಲಯ

ಭಾರತ ಸರ್ಕಾರ, ಮಾನಂದವಾಡಿ ರಸ್ತೆ

ಶ್ರೀರಾಂಪುರ, ಮೈಸೂರು - 570008

ಫೋನ್: 0821-2362757, 2362406

ಫ್ಯಾಕ್ಸ್ : 0821-2362845

email: cstrimys.csb@nic.in www.csrtimys.res.in

## ಹಿಪ್ಪುನೇರಳೆಯಲ್ಲಿ ಎಲೆಗಳಿಗೆ ತಗಲುವ ರೋಗಗಳ ನಿಯಂತ್ರಣ



### ಕೇಂದ್ರ ರೇಷ್ಮೆ ಸಂಶೋಧನೆ ಮತ್ತು ತರಬೇತಿ ಸಂಸ್ಥೆ

(ISO 9001: 2015 ಪ್ರಮಾಣೀಕೃತ)

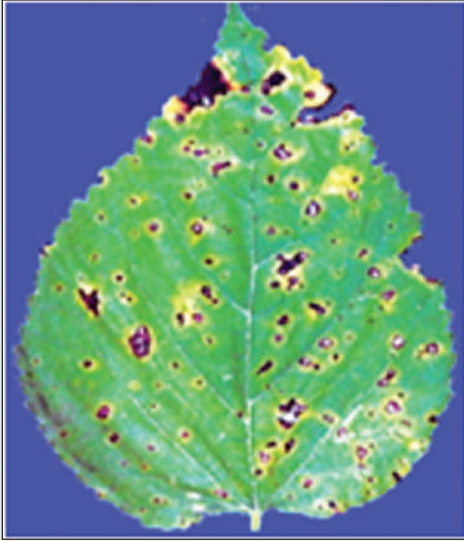
ಕೇಂದ್ರ ರೇಷ್ಮೆ ಮಂಡಳಿ, ಜವಳಿ ಸಚಿವಾಲಯ

ಭಾರತ ಸರ್ಕಾರ, ಶ್ರೀರಾಂಪುರ

ಮೈಸೂರು - 570008

ಹಿಪ್ಪುನೇರಳೆಯಲ್ಲಿ ಎಲೆಗಳಿಗೆ ತಗಲುವ ರೋಗಗಳು ಮಳೆಗಾಲ ಮತ್ತು ಚಳಿಗಾಲದಲ್ಲಿ ಹೆಚ್ಚಾಗಿ ಕಂಡುಬರಲಿದ್ದು ಸೊಪ್ಪಿನ ಇಳುವರಿಯಲ್ಲಿ ಶೇಕಡಾ 10-15 ರಷ್ಟು ಕಡಿಮೆಯಾಗುತ್ತದೆ. ಅವುಗಳಲ್ಲಿ ಪ್ರಮುಖವಾದವುಗಳೆಂದರೆ ಎಲೆ ಚುಕ್ಕೆ ರೋಗ, ಎಲೆ ತುಕ್ಕು ರೋಗ ಮತ್ತು ಬೂದಿ ರೋಗ. ಈ ರೋಗಗಳು ಸೊಪ್ಪಿನ ಗುಣಮಟ್ಟವನ್ನು ಕಡಿಮೆ ಮಾಡುವುದಷ್ಟೇ ಅಲ್ಲದೆ ರೇಷ್ಮೆ ಹುಳುಗಳ ಬೆಳವಣಿಗೆಯ ಮೇಲೂ ಪರಿಣಾಮ ಬೀರುತ್ತವೆ. ಜೊತೆಗೆ ಈ ರೋಗಗಳು ಎಲೆಗಳಲ್ಲಿರುವ ಪ್ರೋಟೀನ್, ಸಕ್ಕರೆ, ಹರಿತ್ತು, ತೇವಾಂಶ ಇತ್ಯಾದಿಗಳನ್ನು ಕಡಿಮೆಗೊಳಿಸುವುದರಿಂದ ಎಲೆಗಳ ಪೌಷ್ಟಿಕಾಂಶದ ಮೌಲ್ಯವನ್ನು ಕುಗ್ಗಿಸುತ್ತವೆ. ಆದ್ದರಿಂದ ಈ ರೋಗಗಳ ನಿಯಂತ್ರಣವು ಯಶಸ್ವಿ ರೇಷ್ಮೆಹುಳು ಸಾಕಾಣಿಕೆಗೆ ಅತ್ಯವಶ್ಯಕವಾಗಿದೆ.

### 1. ಎಲೆ ಚುಕ್ಕೆ ರೋಗ



**ಲಕ್ಷಣಗಳು:** ಕಂದು ಬಣ್ಣದ ಸಣ್ಣ ಸಣ್ಣ ಚುಕ್ಕೆಗಳು ಎಲೆಯ ಮೇಲೆ ಕಾಣಿಸಿಕೊಳ್ಳುವುದು. ಈ ಸಣ್ಣ ಸಣ್ಣ ಚುಕ್ಕೆಗಳು ಒಂದಕ್ಕೊಂದು ಸೇರಿಕೊಂಡು ರಂಧ್ರಗಳಾಗುತ್ತವೆ. ಎಲೆಗಳು ಹಳದಿ ಬಣ್ಣಕ್ಕೆ ತಿರುಗಿ ರೋಗದ ತೀವ್ರತೆ ಜಾಸ್ತಿಯಾದಾಗ ಉದುರಿಹೋಗುತ್ತವೆ.

**ಕಂಡುಬರುವ ಕಾಲ:** ಮಳೆಗಾಲ ಮತ್ತು ಚಳಿಗಾಲದಲ್ಲಿ ಕಟಾವು ಮಾಡಿದ 35-40 ದಿನಗಳ ನಂತರ ಕಾಣಿಸಿಕೊಂಡು ಶೇಕಡಾ 10-12 ರಷ್ಟು ಇಳುವರಿಯಲ್ಲಿ ನಷ್ಟ ಉಂಟಾಗುತ್ತದೆ.

**ನಿಯಂತ್ರಣ:** ಶೇಕಡಾ 0.2 ಬೆವಿಸ್ಟೀನ್ (ಕಾರ್ಬನ್ ಡೈಜಿಮ್ ಶೇ. 50 ಡಬ್ಲ್ಯೂ.ಪಿ) ಸಿಂಪಡಿಸಿ.

**ಸುರಕ್ಷತಾ ಅವಧಿ:** 5-7 ದಿನಗಳು

### 2. ಎಲೆ ತುಕ್ಕು ರೋಗ



**ಲಕ್ಷಣಗಳು:** ಎಲೆಯ ಕೆಳಭಾಗದಲ್ಲಿ ಸಣ್ಣ ಸಣ್ಣ ಸೂಜಿ ಮೊನೆಯಾಕಾರದ ಕಂದು ಬಣ್ಣದ ಚುಕ್ಕೆಗಳು ಕಾಣಿಸಿಕೊಂಡು, ರೋಗದ ತೀವ್ರತೆ ಜಾಸ್ತಿಯಾದಾಗ ಉದುರಿಹೋಗುತ್ತವೆ.

**ಕಂಡುಬರುವ ಕಾಲ:** ಮಳೆಗಾಲ ಮತ್ತು ಚಳಿಗಾಲದಲ್ಲಿ ಕಟಾವು ಮಾಡಿದ 40-45 ದಿನಗಳ ನಂತರ ಕಾಣಿಸಿಕೊಂಡು 70ನೇ ದಿನಕ್ಕೆ ರೋಗದ ತೀವ್ರತೆ ಹೆಚ್ಚಾಗಿ ಶೇಕಡಾ 10-12 ರಷ್ಟು ಇಳುವರಿಯಲ್ಲಿ ನಷ್ಟ ಉಂಟಾಗುತ್ತದೆ.

**ನಿಯಂತ್ರಣ:** ಶೇಕಡಾ 0.2 ಕವಚ್ (ಕ್ಲೋರೋಥ್ಯಾಲೋನಿಲ್ ಶೇ 75 ಡಬ್ಲ್ಯೂ.ಪಿ) ಸಿಂಪಡಿಸಿ.

**ಸುರಕ್ಷತಾ ಅವಧಿ:** 15 ದಿನಗಳು

### 3. ಬೂದಿ ರೋಗ



**ಲಕ್ಷಣಗಳು:** ಎಲೆಯ ಕೆಳಭಾಗದಲ್ಲಿ ಬೂದಿ ಸಿಂಪಡಿಸಿದಂತೆ ಕಾಣುವ ಮಚ್ಚೆಗಳು ಹಾಗೂ ಅದಕ್ಕೆ ಅನುಗುಣವಾಗಿ ಮೇಲ್ಭಾಗದಲ್ಲಿ ಹಸಿರು ಬಣ್ಣವನ್ನು ಕಳೆದುಕೊಂಡು ಹಳದಿ ಬಣ್ಣಕ್ಕೆ ತಿರುಗಿರುವುದು. ರೋಗದ ತೀವ್ರತೆ ಹೆಚ್ಚಾದಾಗ ಬೂದಿಯಂತಿರುವ ಕೆಳಭಾಗದ ಚುಕ್ಕೆಗಳು ಕಪ್ಪು ಬಣ್ಣಕ್ಕೆ ತಿರುಗುತ್ತವೆ. ಕೊನೆಯಲ್ಲಿ ಎಲೆಗಳು ಒರಟಾಗಿ ಪೌಷ್ಟಿಕ ಅಂಶವನ್ನು ಕಳೆದುಕೊಳ್ಳುತ್ತವೆ.

**ಕಂಡುಬರುವ ಕಾಲ:** ಮಳೆಗಾಲ ಮತ್ತು ಚಳಿಗಾಲದಲ್ಲಿ ಕಟಾವು ಮಾಡಿ 40-45 ದಿನಗಳ ನಂತರ ಕಾಣಿಸಿಕೊಂಡು 70ನೇ ದಿನಕ್ಕೆ ರೋಗದ ತೀವ್ರತೆ ಹೆಚ್ಚಾಗಿ ಶೇಕಡಾ 5-10 ರಷ್ಟು ಇಳುವರಿಯಲ್ಲಿ ನಷ್ಟ ಉಂಟಾಗುತ್ತದೆ.

**ನಿಯಂತ್ರಣ:** ಶೇಕಡಾ 0.2 ಕ್ಯಾರಾಥೇನ್ (ಡೈನೋಕ್ಯಾಪ್ ಶೇ. 30 ಇ.ಸಿ.) ಸಿಂಪಡಿಸಿ.

**ಸುರಕ್ಷತಾ ಅವಧಿ:** 10 ದಿನಗಳು